



PLANO DE ATIVIDADES E ORÇAMENTO 2019

Santa Casa da Misericórdia de
Mangualde

“A natureza do sucesso exige ambição, ética, trabalho duro e motivação.”

Mesa Administrativa



ÍNDICE

1. NOTA INTRODUTÓRIA	02
2. SITUAÇÃO	03
3. MISSÃO	04
4. PRESSUPOSTOS	04
5. CONTEXTO AMBIENTAL	05
a) Caraterização do Ambiente Externo	05
b) Caraterização do Ambiente Interno	05
1) Organograma	05
2) Recursos Humanos	06
3) Respostas Sociais	06
4) Lavandaria	14
5) Alimentação	14
6) Manutenção	15
7) Serviços Administrativos	15
8) Património	15
6. VISÃO	17
7. OBJECTIVOS	18
8. LINHAS DE AÇÃO	20
a) Cuidar dos utentes, garantindo serviços de excelência	20
b) Garantir a sustentabilidade financeira da Instituição	22
c) Motivar os Recursos Humanos	23
d) Regeneração de infraestruturas e equipamentos sociais	23
e) Regeneração do Património	24
f) Criar uma nova resposta social de Apoio Domiciliário	24
g) Criar extensões da Misericórdia como serviços de proximidade	24
h) Reforço da imagem da instituição	25
i) Fortalecer e desenvolver o espírito da irmandade enquanto associação	25
j) Desenvolver a bolsa de voluntariado	25
9. PREVISÃO ORÇAMENTAL	26
10. ORÇAMENTO DE INVESTIMENTO E FONTES DE FINANCIAMENTO	27
ANEXOS:	
A - RECUSOS HUMANOS DA SCMM	
B – PLANO DE ATIVIDADES DOS LARES E UCCI	
C – PLANO DE ATIVIDADES DA CRECHE	
D – PLANO DE ATIVIDADES DA IRMANDADE	
E – ORÇAMENTOS DE EXPLORAÇÃO GERAL E POR VALÊNCIAS PREVISIONAIS	



1. NOTA INTRODUTÓRIA

- a. No cumprimento de um imperativo legal e estatutário, cumpremos elaborar o Plano de Atividades e Orçamento para 2019, o qual será apresentado no dia 23 de Novembro à Assembleia Geral da Santa Casa da Misericórdia de Mangualde.
- b. Fazemo-lo num contexto social, político e financeiro de aparente estabilidade, onde os indicadores de redução do défice, descida da taxa de desemprego, redistribuição de mais recursos financeiros às famílias e crescimento económico são apresentados com notável otimismo.
- c. Das medidas apresentadas no Orçamento de Estado para 2019, salienta-se a atualização do salário mínimo em 3,4%, que terá um efeito direto e significativo no aumento de custos atribuído aos recursos humanos, e a inflação de 1,4%, que aumentará a rubrica de custos com a mercadoria vendida e matérias-primas consumidas, bem como a rubrica de fornecimentos e serviços externos. Estas variações terão de ser compensados por outras medidas.
- d. Temos a esperança de que as medidas vertidas no Orçamento de Estado para 2019, como estímulo ao crescimento e desenvolvimento do País, tenham uma atenção especial para os mais necessitados e que sejam também um estímulo ao setor social, com um impacto positivo na ação desenvolvida pelas Instituições de Solidariedade Social.
- e. Para a Misericórdia de Mangualde, os grandes desafios para 2019 são a obtenção de resultados líquidos positivos e a consequente sustentabilidade financeira da Instituição, o aumento médio salarial de todos os colaboradores de 2,4%, o início das obras de requalificação do Lar Morgado do Cruzeiro, a conclusão da requalificação dos apartamentos, que darão lugar às residências seniores, a conclusão das obras de requalificação e restauro da Igreja da Misericórdia, o apoio financeiro para a conservação e restauro da Ermida da Nossa Senhora do Castelo, o licenciamento do SAD (Serviço de Apoio Domiciliário) e ter capacidade de exercer a sua atividade de apoio social à nossa comunidade, principalmente dos mais carenciados.



- f. À semelhança dos anos anteriores, este Orçamento perspetiva uma execução orçamental positiva, num ano em que se pretendem fazer elevados investimentos, absolutamente necessários à modernidade e excelência dos cuidados que queremos prestar. Temos assim um bom Orçamento, cuja execução garantirá a sustentabilidade financeira da Instituição. Esta sustentabilidade é decisiva para continuarmos a cumprir a nossa missão.
- g. É neste contexto e com esta determinação que a Santa Casa da Misericórdia de Mangualde, indo ao encontro da sua Missão, continuará a procurar soluções e a dar respostas que possam ir ao encontro das necessidades das pessoas, levando mais longe esta ideia de solidariedade, de dar apoio aqueles que são mais desfavorecidos e/ou aos grupos sociais mais vulneráveis. Assumimos uma atitude de responsabilidade social, com os meios ao nosso dispor e, numa lógica de gestão equilibrada e sustentada dos nossos recursos, procuraremos basear a nossa intervenção na melhoria contínua e nas boas práticas, na humanização dos nossos serviços, na qualificação das nossas respostas e dos nossos colaboradores, indo ao encontro das expectativas das pessoas e da comunidade nas diferentes áreas, como sejam a educação, a saúde e/ou apoio social.

2. SITUAÇÃO

- a. A Irmandade da Santa Casa da Misericórdia de Mangualde, também abreviadamente denominada de Santa Casa da Misericórdia ou, simplesmente, Misericórdia de Mangualde, instituída no ano de 1613, é uma associação de fiéis, com personalidade jurídica canónica, cujo fim é a prática das Catorze Obras de Misericórdia - tanto corporais como espirituais -, visando o serviço e apoio de solidariedade a todos os que precisam, bem como a realização de atos de culto católico, de acordo com o seu espírito tradicional, informado pelos princípios do humanismo e da doutrina e moral cristãs.
- b. Em conformidade com a sua ereção canónica, a Santa Casa da Misericórdia encontra-se sujeita ao regime especial decorrente do Compromisso celebrado entre a União das Misericórdias Portuguesas e a Conferência Episcopal Portuguesa, assinado em



2 de maio de 2011 (de ora em diante designado abreviadamente por Compromisso CEP/UMP) ou de documento bilateral que o substitua, o qual consubstancia o Decreto-Geral Interpretativo da Conferência Episcopal Portuguesa, da mesma data.

- c. A Santa Casa da Misericórdia tem, também, reconhecida a sua personalidade jurídica civil com estatuto de Instituição Particular de Solidariedade Social, pelo que é considerada uma entidade da economia social, nos termos da respetiva Lei de Bases e natureza de Pessoa Coletiva de Utilidade Pública.
- d. O Plano de Atividades e Orçamento para cada ano é elaborado pela Mesa Administrativa, sendo submetido ao parecer do Conselho Fiscal e apresentado à Assembleia Geral até ao dia de 30 de Novembro do ano anterior para apreciação, discussão e aprovação.

3. MISSÃO

Manter e promover obras no âmbito da ação social, através de serviços de excelência e de cuidados especializados, garantindo o bem-estar, o conforto e a qualidade de vida dos utentes da Santa Casa da Misericórdia de Mangualde.

4. PRESSUPOSTOS

A elaboração do Orçamento e Plano de Atividades para 2019 tem por base os seguintes pressupostos:

- a. Aumento mínimo do valor das participações dos protocolos de cooperação com Estado na ordem dos 0,5%;
- b. Aumento médio das mensalidades de 1,5%
- c. Taxa de ocupação anual de todas as valências superior a 95%;
- d. Previsão de receitas provenientes de rendas e donativos idênticas a 2018;
- e. Manutenção da taxa de juro do empréstimo relativo à construção da Unidade de Cuidados Continuados;
- f. Aumento dos custos dos bens não duradouros na ordem dos 1,4%;
- g. Aumento ordenado mínimo nacional na ordem dos 3,4%;
- h. Aumento médio salarial de 2,4%.



5. CONTEXTO AMBIENTAL

Do Compromisso da Misericórdia de Mangualde extrai-se a obrigatoriedade da elaboração do presente documento, devendo o mesmo ser claro nos objetivos a atingir, e nos recursos a utilizar. Assim, no sentido de equacionar e de estabelecer as principais linhas de ação para 2019, importa caracterizar os ambientes externo e interno em que a Misericórdia de Mangualde se insere, procurando espelhar o seu enquadramento e daí extrair as oportunidades que orientem o estabelecimento de objetivos e as respetivas linhas de ação para a sua concretização.

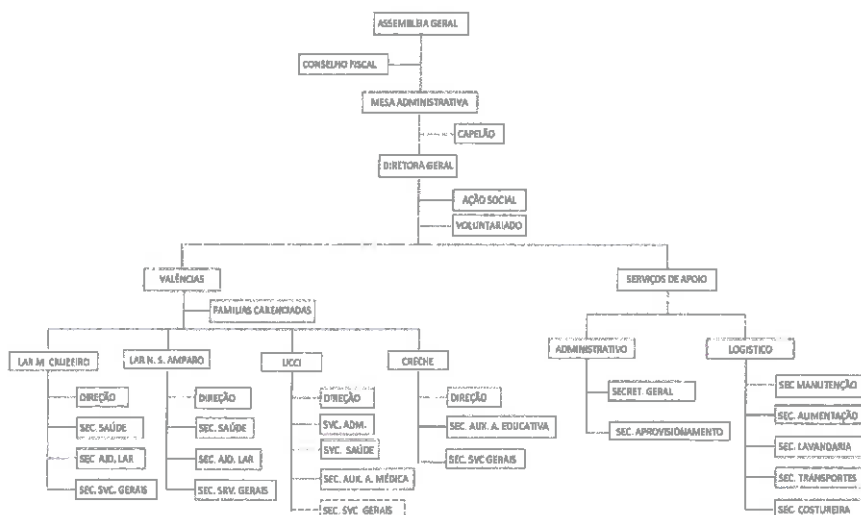
a. Caracterização do Ambiente Externo

No plano externo, consideram-se como determinantes os seguintes fatores:

- 1) Baixos rendimentos das famílias, com aumentos ligeiros;
- 2) Taxa de desemprego baixa;
- 3) Orientação política para aumentare desenvolvera resposta social SADnos territórios;
- 4) Manutenção de boas relações institucionais com o Município e demais Instituições do Concelho;
- 5) A oferta de respostas sociais do território é adequada às necessidades, prevendo-se que num futuro próximo a oferta das respostas sociais existentes seja superior às necessidades.

b. Caracterização do Ambiente Interno

1) Organograma





2) Recursos humanos

Para garantir o funcionamento diário da Instituição, a Misericórdia de Mangualde dispõe de 139 colaboradores com contrato de trabalho e 15 trabalhadores independentes. O Orçamento para 2019 será naturalmente afetado nesta área, por aplicação de medidas internas e externas.

- a) Da aplicação de medidas internas destaca-se a atualização média salarial de 2,4%;
- b) Da aplicação de medidas externas destaca-se a atualização do salário mínimo nacional para os 600,00€;
- c) Anexo A – RECURSOS HUMANOS DA SCMM

3) Respostas sociais

a) Estruturas residenciais para idosos

(1) Lar Morgado do Cruzeiro

(a) O Lar Morgado do Cruzeiro acolhe idosos com idade superior a 65 anos, em situações de vulnerabilidade pessoal, social e económica. Os cuidados prestados são de alojamento, alimentação, tratamento de roupas, cuidados pessoais, clínicos, medicamentosos e de enfermagem, e uma vigilância 24 horas por dia.

(b) Este lar é constituído por duas áreas residenciais contíguas e interligadas, mas com datas de construção diferentes. A ala norte é a mais antiga e o seu início de funcionamento remonta ao ano de 1975. Edificada num só piso (piso zero), esta ala tem capacidade para 40 utentes, distribuídos por 8 camaratas e 6 quartos. Dos quartos existentes, nenhum dispõe de wc privativo, sendo apoiados por wc de utilização comum. O edifício apenas dispõe de laje inclinada, onde assenta a cobertura, o que lhe confere um “pé direito” variável, sendo que o seu valor, no perímetro exterior do edifício, é na ordem dos 2 metros, tornando os espaços com volumes demasiado pequenos e difíceis de ventilar. É também nesta



- ala que funciona a copa de apoio e o refeitório, com capacidade para 80 utentes.
- (c) Esta infraestrutura não está edificada com medidas de eficiência energética. A climatização (aquecimento) é garantida por irradiadores ligados a uma caldeira de gás.
 - (d) De uma forma geral, a ala norte apresenta sinais de grande desgaste, provocados por 40 anos de funcionamento.
 - (e) A ala sul é mais recente e a sua construção remonta ao ano de 1983. Edificada em três pisos, esta tem capacidade para 35 utentes, distribuídos por 23 quartos, todos com wc privativo. Nesta ala funciona o salão de lazer e ocupação de tempos livres dos utentes.
 - (f) Este edifício não está construído com medidas de eficiência energética. A climatização (aquecimento) é garantida por um sistema de irradiadores ligados a uma caldeira a gás. A caldeira de aquecimento tem muitos anos de funcionamento e está longe dos índices de eficiência energética conseguidos pelas caldeiras atuais. Alguns espaços de utilização comum também estão dotados com sistemas de ar condicionado individualizados.
 - (g) De uma forma geral, o estado de conservação desta infraestrutura é satisfatório, no entanto os equipamentos, mobiliário e wc's já se apresentam com alguns sinais de desgaste, pelo que será necessário fazer a sua regeneração, de acordo com um plano de reabilitação a aplicar durante vários anos.
 - (h) A direção desta infraestrutura é garantida por uma diretora técnica, licenciada em serviço social.
 - (i) O apoio sanitário é garantido por 1 médico, 2 enfermeiros tempo inteiro e 1 auxiliar de ação médica. Face à tipologia dos Utentes de hoje esta



área tem que continuar a ser reforçada com recursos humanos.

(j) Os demais cuidados e serviços deste lar são garantidos por 25 ajudantes de lar, 3 trabalhadoras de serviços gerais, 1 responsável do refeitório, 1 motorista, enquadrados por 2 encarregadas gerais.

(k) Os utentes deste lar são idosos com elevada percentagem de dependência e com diversas patologias clínicas, obrigando a um esforço adicional dos recursos humanos e financeiros nos cuidados que lhe são devidos. Esta tipologia de utentes obrigará a continuar o investimento em ajudas técnicas (camas articuladas, colchões anti escaras, cadeirões e cadeiras de rodas, cadeirões de repouso, calcanheiras, cremes, fraldas, etc...).

(l) O funcionamento regular do lar caracteriza-se pela estabilidade e regularidade dos serviços prestados, acompanhamento médico, de enfermagem e de serviços pessoais e residenciais quotidianos, e atividades de animação ao longo do ano, mais concretamente *ateliers* ocupacionais, organização de festas para celebrar dias especiais, como o Natal ou o Carnaval, passeios, entre outras atividades;

(m) Em 2019 iremos iniciar as obras de requalificação desta ERPI.

(2) Lar Nossa senhora do Amparo

(a) O Lar Nossa Senhora do Amparo acolhe idosos com idade superior a 65 anos em situações de vulnerabilidade pessoal, social e económica. Os cuidados prestados são de alojamento, alimentação, tratamento de roupas, cuidados pessoais, clínicos, medicamentosos e de enfermagem e uma vigilância 24 horas por dia.

(b) Este lar foi construído em 1994 e está edificado em 4 pisos. A área residencial deste lar localiza-se no 1º e 2º pisos, e tem capacidade para



76 utentes, distribuídos por 46 quartos, dos quais 29 têm wc privativo.

- (c) No piso 0 (zero) localizam-se as áreas de utilização comum, designadamente o hall de entrada, 3 salões com uma área total de 218 m², uma sala de café/chá, oratório e serviços administrativos. No piso -1 (menos um) localiza-se a cozinha, onde são confeccionadas todas as refeições para os utentes e funcionários da Misericórdia, com uma confeção média diária de 470 refeições. É também neste piso que se localiza o refeitório, com uma capacidade de 85 utentes, o *self service* e a sala de refeições dos funcionários, o gabinete médico e o gabinete de estética.
- (d) Este lar apresenta uma capacidade sobrança em área de utilização comum e capacidade de confeção de refeições, pelo que deverá ser preparado licenciamento da resposta social de Apoio Domiciliário, até 50 utentes.
- (e) No ano de 2018 esta infraestrutura foi dotada com todas as medidas de segurança contra incêndios, num investimento de cerca de 100.000,00€, financiado a 50% a fundo perdido pelo fundo Rainha D. Leonor.
- (f) A climatização (aquecimento) é garantida por irradiadores ligados a uma caldeira a gás e a uma caldeira a estilha. Alguns espaços de utilização comum também se encontram dotados com sistemas de ar condicionado individualizados.
- (g) Diversas telhas da cobertura do edifício estão lascadas, devido às grandes amplitudes térmicas a que são sujeitas, começando a revelar problemas de impermeabilização, o que poderá obrigar, a curto prazo, à substituição geral de toda a cobertura.
- (h) De uma forma geral, o estado de conservação dos equipamentos e interiores desta



infraestruturas são bastante satisfatórios e não necessitarão de grandes intervenções nos próximos anos.

- (i) A direção desta infraestrutura é garantida por uma diretora técnica, licenciada em serviço social;
- (j) O apoio sanitário é garantido por 1 médico, 1 enfermeiro efetivo a tempo inteiro, 1 enfermeiro a tempo parcial e 1 auxiliar de ação médica. Face à tipologia dos Utentes de hoje esta área tem que continuar a ser reforçada com recursos humanos;
- (k) Os demais cuidados e trabalhos de lar são garantidos por 25 ajudantes de lar, 5 trabalhadoras de serviços gerais, enquadradas por 2 encarregadas.
- (l) Os utentes deste lar são idosos com elevada percentagem de dependências e com diversas patologias clínicas, obrigando a um esforço adicional de recursos humanos e financeiros nos cuidados que lhe são devidos. Esta tipologia de utentes obrigará a continuar o investimento em ajudas técnicas (camas articuladas, colchões anti escaras, cadeirões e cadeiras de rodas, cadeirões de repouso, calcanheiras, cremes, fraldas, etc...).
- (m) O funcionamento regular do lar caracteriza-se pela estabilidade e regularidade dos serviços prestados, acompanhamento médico, de enfermagem e de serviços pessoais e residenciais quotidianos, e atividades de animação ao longo do ano, mais concretamente *ateliers* ocupacionais, organização de festas para celebrar dias especiais, como o Natal ou o Carnaval, passeios, entre outras atividades;
- (n) Com o apoio do fundo D. Rainha Leonor, em 2018 requalificámos o jardim desta ERPI, transformando-o num jardim intergeracional.

b) Unidade de Cuidados Continuados Integrados



- (1) A Unidade de Cuidados Continuados Integrados (UCCI) da Santa Casa da Misericórdia de Mangualde (SCMM) foi inaugurada no dia 14 de Março de 2012 e tem vindo a desenvolver uma trajetória de excelência na prestação de cuidados na área da saúde e bem-estar dos seus utentes.
- (2) Ao longo dos 6 anos de existência, tem realizado um trabalho de forte sentido de responsabilidade social, devolvendo à comunidade aquilo que ela tanto merece e cujo caminho ajudou a capitalizar.
- (3) Dirigida à prestação de cuidados a doentes com processos patológicos crónicos de diferentes níveis de dependência e graus de complexidade e que, por isso, não podem ser prestados no domicílio; releva-se o internamento de duração previsível superior a 90 dias consecutivos e inferior a 180.
- (4) É constituída por 22 quartos: 16 duplos e 6 individuais, todos com wc privativo, num total de 38 camas integrantes da Rede Nacional de Cuidados Continuados Integrados (RNCCI).
- (5) Dispõe, também, desde o dia 13 de Abril de 2015, de camas de gestão privada.
- (6) Esta valência pode ainda proporcionar internamento a doentes com dificuldades de apoio familiar ou cujo principal cuidador tem necessidade de descanso, podendo a duração do respetivo internamento ser inferior a 90 dias, com o limite anual de 90 dias.
- (7) As camas de gestão privada destinam-se, prioritariamente, ao apoio da comunidade local, podendo, em caso de disponibilidade, ser ocupadas por utentes de qualquer região do país. Esta oferta tem a particularidade de se tornar permanente para o utente, dependendo, apenas, da sua vontade e/ou dos seus familiares e da Santa Casa da Misericórdia de Mangualde.
- (8) A UCCI da Misericórdia de Mangualde oferece um leque diverso de serviços, designadamente alojamento, higiene e conforto, alimentação,



tratamento de roupa, vigilância médica permanente, prescrição e administração de fármacos, enfermagem durante 24h, consulta médica de fisioterapia, tratamentos de fisioterapia, terapia da fala, consulta de nutrição, serviço social, consulta de psicologia, atividades de animação sociocultural e estimulação cognitiva, serviço de cabeleireiro, manicura, pédicure e apoio espiritual.

- (9) A missão é cuidar de forma holística o cidadão, na sua particularidade bio-psico-social-cultural-espiritual, promovendo um tratamento que vise a melhora do conforto e da qualidade de vida de cada utente em particular.
- (10) A UCCI da Misericórdia de Mangualde disponibiliza à comunidade um serviço distinto, assente num modelo de interdisciplinaridade dos diversos saberes, tendo sempre presente o ideal do ser humano na sua dignidade e plenitude, para que a doença não seja encarada como morte social e/ou psicológica. Assume-se e pratica-se, por conseguinte, um relacionamento humano personalizado no cuidar e um tratamento profissional na recuperação e reabilitação.
- (11) O edifício foi construído com medidas de proteção e evacuação contra incêndios e com preocupações de eficiência energética. A climatização e qualidade do ar são garantidas pelo sistema AVAC.
- (12) O abastecimento elétrico é feito através de um PT de média tensão, tornando a energia mais barata em relação ao abastecimento feito através de um PT de baixa tensão.
- (13) O estado de conservação dos equipamentos e de toda a infraestrutura é bom e não necessitará de intervenções nos próximos anos.
- (14) Os cuidados de saúde são garantidos por 3 médicos, sendo um deles o Diretor Clínico, com a especialidade de Medicina Interna, e por 11 enfermeiros, dos quais 1 é o Coordenador. Os cuidados de saúde são ainda apoiados por 1 fisiatra, 1 terapeuta da fala, 1



psicólogo, 1 fisioterapeuta, 1 farmacêutico e 1 nutricionista. Os demais cuidados dos utentes são garantidos por 17 auxiliares de ação médica, devidamente enquadrados por uma encarregada geral. A limpeza é garantida por 4 colaboradoras de serviços gerais. Tem ainda 1 animador cultural. A coordenação geral da UCCI é garantida por uma diretora técnica.

c) Creche Mariazinha Lemos

- (1) A Creche Mariazinha Lemos, da Santa Casa da Misericórdia de Mangualde, funciona em instalações construídas para o efeito no piso 0 (zero) do edifício Lar Nossa Senhora do Amparo.
- (2) A creche tem capacidade para 42 crianças e um Acordo de Cooperação com a Segurança Social para 33 crianças.
- (3) É constituída por:
 - (a) Três salas de atividades;
 - (b) Berçário (dos 4 meses até à aquisição da marcha);
 - (c) Creche I (da aquisição da marcha aos 24 meses);
 - (d) Creche II (dos 24 aos 36 meses).
- (4) A entrada da criança na creche marca o princípio de uma das primeiras etapas da sua vida. O contacto alargado com outras crianças numa estrutura com regras próprias possibilita o início do seu processo de socialização e individualização, potencializando o desenvolvimento das relações afetivas com os grupos em que está inserida e a formação da sua identidade pessoal, pelo que elegemos como principais os seguintes objetivos:
 - (a) Ser um espaço seguro de promoção do desenvolvimento físico, emocional, cognitivo e social das crianças entre os 4 meses e os 3 anos de idade;
 - (b) Constituir-se como um serviço dirigido à criança, mas também à família, proporcionar o bem-estar e



o desenvolvimento integral das crianças, num clima de segurança afetiva e física, durante o afastamento parcial do seu meio familiar, através de um atendimento individualizado;

- (c) Colaborar estritamente com a família numa partilha de cuidados e responsabilidades em todo o processo evolutivo das crianças;
- (d) Colaborar de forma exemplar no despiste precoce de qualquer inadaptação ou deficiência, assegurando o seu encaminhamento adequado.

(5) Tendo em conta estas premissas e a satisfação plena das necessidades das crianças e das suas famílias como meta, temos como lema: **“CUIDAMOS COM AMOR”**, promovendo em cada dia um clima de proximidade, afetividade e segurança, valorizando a intencionalidade educativa promotora de desenvolvimento e aprendizagem.

(6) A equipa que trabalha diariamente com as crianças é constituída por 2 educadoras e 4 auxiliares de ação educativa e 1 trabalhadora de serviços gerais. Esta equipa está fortemente motivada, preparada, atenta e sensível, contribuindo a cada dia para o bem-estar das crianças.

4) Lavandaria

- a) Os serviços de lavandaria da Misericórdia de Mangualde são centralizados e têm adstritas ao seu funcionamento 4 funcionárias a tempo inteiro.
- b) A lavandaria não tem capacidade sobranete e apresenta uma taxa de funcionamento elevada.

5) Alimentação

- a) A alimentação é confeccionada para todas as valências da instituição na cozinha existente no Lar Nossa Senhora do Amparo.
- b) Atualmente, a equipa de alimentação é constituída por 3 cozinheiras e 4 ajudantes de cozinha.



- c) A cozinha tem potencial para confeccionar mais refeições, podendo, por isso, ser rentabilizada através do licenciamento de uma nova resposta social de SAD.

6) Manutenção

- a) A equipa de manutenção é constituída por 3 funcionários que diariamente garante a manutenção de equipamentos e infraestruturase a reparação de pequenas avarias, transversais a todas as áreas técnicas da Misericórdia (eletricidade, canalizações, pinturas, etc...).
- b) Esta equipa também é responsável pela manutenção dos espaços ajardinados e pela limpeza e conservação do Monte da N. Sr.^a do Castelo.

7) Serviços Administrativos

- a) Os serviços administrativos garantem todas as tarefas de expediente e arquivo, gestão dos recursos humanos, tesouraria e contabilidade.
- b) Os serviços administrativos são constituídos por 6 funcionários, dos quais 4 integram a secretaria-geral e 2 os serviços administrativos da UCCI.

8) Património

- a) Igreja da Misericórdia e edifício contíguo
- (1) A construção deste notável imóvel sucedeu entre 1720 e 1764, segundo risco de Gaspar Ferreira, arquiteto de Coimbra. A igreja e sacristia, a casa de despacho, a torre, a casa do capelão e arrumos de rés-do-chão constituem um todo harmonioso, donde ressalta a originalidade de uma varanda aberta sobre um pátio, conferindo ares de residência fidalga a tal conjunto.
- (2) O interior da igreja é de extraordinário valor estético-artístico. A capela-mor possui do mais artísticos retábulos joaninos da diocese de Viseu, o teto mostra 15 painéis pintados em Lisboa, no séc. XVIII, e os azulejos que revestem as paredes da capela-



mor e da nave central são da Escola de Coimbra, 1724 (capela-mor) e 1746 (nave), representando símbolos marianos e diversas cenas bíblicas como as Bodas de Canaã, a Multiplicação dos Pães e uma representação de S. Martinho, entre outros elementos de carácter religioso. A igreja e o restante conjunto está classificada na categoria de Imóvel de Interesse Público, desde 1977.

- (3) A Igreja apresenta sinais de forte e progressiva degradação nas madeiras dos 3 retábulos e dos tetos, bem como no coro alto, bem como evidencia pontos de degradação ao nível dos reboco, pinturas parietais e paramentos graníticos, sendo imperiosa e urgente uma intervenção global de conservação e restauro.
- (4) As obras de conservação e restauro da Igreja da Misericórdia iniciaram-se em junho de 2018 e espera-se que sejam concluídas durante o primeiro semestre de 2019. Estas obras têm um custo estimado de 315.000,00€ e são comparticipadas com um incentivo a fundo perdido de 90% pelo programa VALORIZAR.

b) Ermida e Monte da Nossa Senhora do Castelo

- (1) O Monte da Nossa Senhora do Castelo tem uma área de quase 10 hectares, estando aí edificada a Ermida da Nossa Senhora do Castelo, o escadório com as 4 capelas anexas e o restaurante Ermitão.
- (2) O Monte da Nossa Senhora do Castelo mantém-se como local de visita obrigatória para quem vem a Mangualde e de visita regular dos mangualdenses, constituindo-se como verdadeiro ícone da cidade e referência do concelho.
- (3) Desde a origem do edificado existente até aos dias de hoje, o Monte não sofreu intervenções significativas com o objetivo de rentabilizar a sua utilização e de o dotar de infraestruturas necessárias.



- (4) Em 2019 será construído o parque intergeracional, numa área de 5000m² no âmbito de uma parceria entre a misericórdia e a CMM, da qual resultou uma candidatura ao Portugal 2020, num projeto de 150.000,00 Euros.
- (5) Espera-se também que em 2019 seja aprovada uma candidatura ao programa de equipamentos urbanos de utilização coletiva, que disponibilize as verbas necessárias à conservação e restauro da Ermida.

6. VISÃO

Ser uma instituição de referência, reconhecida e certificada pela qualidade dos seus serviços, baseado no trabalho de equipa e uma gestão sustentável, orientada para a inclusão social, consolidando a sua ação na capacidade de dar respostas às necessidades emergentes da comunidade.

Gerir com critérios de eficiência e eficácia, promovendo a otimização dos recursos disponíveis, que garantam uma instituição sustentável, com capacidade de garantir a regeneração periódica de equipamentos e infraestruturas sociais.

Reforçar os recursos existentes, sempre que essa necessidade seja identificada e necessária para garantir cuidados de excelência.

Procurar implementar respostas de proximidade, através de protocolos e parcerias com a Câmara Municipal de Mangualde e Juntas de Freguesia, nomeadamente, espaços de lazer e ocupação de tempos livres, tipo centros de dia.

Otimizar as infraestruturas disponíveis, de forma a aumentar as receitas, nomeadamente através do licenciamento de uma nova resposta social de apoio domiciliário e pela transformação dos blocos de apartamentos, sitos na Av. General Humberto Delgado, n.º37, em residências seniores, com uma capacidade até 30 camas.

Melhorar a qualidade dos serviços prestados, nas diferentes respostas sociais da Misericórdia de Mangualde, com prioridade para os cuidados de saúde nos Lares Morgado do Cruzeiro e Nossa Senhora do Amparo.



O esforço de regeneração das infraestruturas deverá focar-se na ala Norte do Lar Morgado do Cruzeiro, com verbas disponíveis por financiamento bancário, capitais próprios e apoio do Portugal 2020. Estar atento às oportunidades do Portugal 2020 e outros fundos, para apoiar projetos diversos na área social e regeneração do património.

7. OBJECTIVOS

a. Cuidar dos utentes, garantindo serviços de excelência

Os utentes deverão ser sempre a nossa prioridade e o nosso foco, pelo que, seguindo a tradição da instituição, deveremos continuar a garantir serviços de excelência aos utentes, assentes em práticas que conduzam à constante melhoria do seu bem-estar, conforto e qualidade de vida.

b. Garantir a sustentabilidade financeira da instituição

Implementar um conjunto rigoroso de medidas de gestão, com preocupações permanentes de controlo e redução de custos e, ao mesmo tempo, consolidar e aumentar as receitas, permitindo continuar a honrar os compromissos e o bom funcionamento de todas as valências da SCMM.

c. Motivar os Recursos Humanos e melhorar os seus níveis de eficiência

Sendo os Recursos Humanos um dos pilares mais importantes para o cumprimento da missão da Misericórdia de Mangualde, deveremos garantir adequadas condições de trabalho, dotando-os de competências e meios necessários, e cumprindo os rácios utentes/funcionários estabelecidos pelas normas e orientações superiores, bem como a observância da legislação laboral em vigor.

d. Regenerar infraestruturas e equipamentos sociais

Atendendo às datas de edificação das valências da SCMM, o esforço de regeneração das infraestruturas deverá focar-se na ala norte do Lar Morgado do Cruzeiro. Esta reabilitação é uma necessidade que se impõe e que não pode ser adiada, uma vez que aquela estrutura apresenta uma extraordinária e irreversível deterioração provocada por 40 anos de utilização, estando radicalmente desenquadrada dos atuais requisitos de conforto



e de qualidade. Em 2019 teremos as fontes de financiamento autorizadas que nos permitirão lançar o concurso público e iniciar esta obra.

Também a ala sul do Lar Morgado do Cruzeiro deverá ser objeto de um plano diretor de regeneração, através da criação de um quarto modelo, a aplicar progressivamente, num período de vários anos, a todos os quartos.

A construção do parque intergeracional, numa área de 5000m², no monte da Sr.^ª do Castelo deverá iniciar-se no início de 2019.

A conclusão das obras nos apartamentos da Avenida General Humberto Delgado, n.º37, serão concluídas no primeiro semestre de 2019, passando, a partir dessa data, a ser uma nova resposta social da Misericórdia de Mangualde, designada por residências seniores, com uma capacidade de cerca de 30 camas.

Os espaços públicos e comuns das valências (salas de estar, de refeições e corredores) deverão continuar a ser redecorados, de forma a criar um ambiente alegre e acolhedor.

e. Regenerar o Património

Zelar pelo património existente e pelo que venha a ser doado à Santa Casa da Misericórdia, procurando soluções adequadas para a reabilitação e rentabilização do património existente, nomeadamente o Monte da Senhora do Castelo, a Igreja da Misericórdia, edifício contíguo, e apartamentos.

f. Criar uma nova resposta social: Apoio Domiciliário

Rentabilizar os recursos materiais e humanos disponíveis e licenciar uma nova resposta social de apoio domiciliário, com cuidados na área da saúde, segurança, apoio administrativo e novas tecnologias de informação, higiene e alimentação.

g. Criar extensões da Misericórdia como serviços de proximidade

Em parceria com a Câmara Municipal de Mangualde e juntas de freguesia disponibilizar serviços de proximidade com as populações, com cuidados diversos, através da criação de extensões em património público, por via de contratos de comodato.

h. Reforçar a imagem da instituição.

Reforçar a imagem da instituição, melhorando a forma e os meios de comunicação, garantindo uma informação pública



verdadeira, e em tempo oportuno, sobre a vida da instituição, dirigida aos irmãos, às famílias dos utentes, aos colaboradores e à comunidade em geral.

i. Fortalecer e desenvolvero espírito da Irmandade

Promover atitudes de proximidade com os irmãos, estimulando interesses comuns e cumplicidade com a Santa Casa da Misericórdia de Mangualde, no sentido de gerar verdadeiros laços de associativismo que facilitem o desenvolvimento e o fortalecimento da instituição, enquanto associação, bem como promover a sua dinamização social, cultural, recreativa e religiosa, assim como da restante comunidade em geral, mantendo como referência os princípios da doutrina e moral cristãs.

j. Desenvolvera bolsa de voluntariado

Realizar ações de sensibilização junto da comunidade, no sentido de aumentar o número de pessoas que desenvolvam intervenções de voluntariado na Misericórdia de Mangualde.

8. LINHAS DE AÇÃO

a. Cuidar dos utentes, garantindo serviços de excelência

1) Lares

Acolher pessoas idosas, cuja situação familiar, económica, social e de saúde não lhes permita permanecer no seu domicílio.

a) Promover a VIDA

- (1) Realizar atividades culturais, recreativas e desportivas intergeracionais (música, dança, desporto sénior, natação, etc.), procurando incentivar as atividades de convívio, de ocupação de tempos livres e de reforço das relações sociais, familiares e afetivas, gerando motivações e novos objetivos de vida;
- (2) Marcar as estações e épocas relevantes do ano com um conjunto de atividades internas e externas relacionadas com esses diferentes períodos do ano;
- (3) Comemorar as festividades populares inscritas na memória coletiva;



- (4) Acompanhar a vida ativa do município através da realização de visitas a atividades do sector primário, secundário e terciário;
- (5) Passear no exterior;
- (6) Promover a autonomia e os estímulos intelectuais como forma de retardar o envelhecimento;
- (7) Assegurar a saúde, o bem-estar, o conforto e a qualidade de vida;
- (8) Incentivar a proximidade/relação familiar e de comunidade;
- (9) Promover a integração social dos idosos;
- (10) Manter atualizados os processos de desenvolvimento individual (PDI);
- (11) Promover reuniões com os idosos e/ou familiares para melhorar os serviços prestados.

b) Anexo B – PLANO DE ATIVIDADES DOS LARES E UCCI

2) Unidade de Cuidados Continuados

a) Assegurar cuidados de saúde

Assegurar um conjunto de cuidados de saúde e/ou de apoio social, promovendo a autonomia e melhorando a funcionalidade da pessoa em situação de dependência, através de um processo ativo e contínuo de reabilitação, readaptação e reinserção familiar e social;

b) Qualificar e humanizar a prestação de cuidados

Melhorar a qualidade de vida dos utentes, de forma a acionar todos os prismas do saber e do fazer para que a doença não possa provocar a morte social das pessoas;

c) Garantir uma manutenção eficiente das infraestruturas e adquirir novos equipamentos

Garantir uma manutenção eficiente e tentar adquirir novos recursos materiais e equipamentos necessários ao bom funcionamento da unidade.

d) Anexo B-PLANO DE ATIVIDADES DOS LARES E UCCI

3) Creche

- a) Desenvolver atividades que proporcionem às crianças experiências que as ajudem a crescer, a descobrir o seu mundo, explorando-o, e encorajando-as, a cada dia, a



assumir um papel ativo na construção do seu desenvolvimento e aprendizagem;

- b) Promover atividades que contribuam para o desenvolvimento global e harmonioso da criança (afetividade, autonomia, desenvolvimento cognitivo, psicomotor e da linguagem).

c) Anexo C – PLANO DE ATIVIDADES DA CRECHE

b. Garantir a sustentabilidade financeira da Instituição

1) Controlo e redução de custos

- a) Continuar a analisar e a rever os contratos de prestação de serviços, com melhores condições para a SCMM;
- b) Continuar a Implementar medidas de eficiência energéticas que se traduzam numa redução de custos nesta área;
- c) Continuar a implementar normas de execução permanentes que se traduzam em procedimentos de controlo e rotinas que garantam uma utilização mais eficiente da energia;
- d) Prolongar a vida dos equipamentos através da Implementação de um programa de manutenção periódica e preventiva.

2) Consolidação e aumento das receitas

- a) Garantir sempre uma taxa de ocupação de todas as Unidades da SCMM superior a 95% de forma a obter a melhor receita dos seus utentes e as respetivas contribuições do Estado;
- b) Considerar em termos de exercício do Orçamento um aumento médio de 1,5% das prestações mensais suportadas pelas famílias dos Utentes dos Lares;
- c) Considerar em termos de exercício de orçamento um aumento de 2% nas mensalidades das camas de gestão privada da UCCI.
- d) Considerar um aumento de 0,5% nas prestações sociais do Estado (protocolos de cooperação);
- e) Consolidar a implementação de um sistema de pagamento/cobrança das quotas de forma a aumentar



significativamente a percentagem de Irmãos com quotas em dia;

- f) Manter relações de proximidade com o tecido empresarial de Mangualde, e as demais Instituições do Município, promovendo parcerias e cooperações das quais resultem claras vantagens para a SCMM;
- g) Promover eventos solidários.

3) Aumento de custos

- a) Para o Orçamento de 2019 é previsível um aumento de 1,4% no custo de aquisição dos bens não duradouros;
- b) Considerar um aumento de custos de cerca de 2,4% em recursos humanos, face a 2018, por força da atualização do salário mínimo nacional, atualização salarial para todos os colaboradores e progressões na carreira.

c. Motivar os Recursos Humanos

- 1) Considerar para o orçamento de 2019 os seguintes aumentos em termos de recursos humanos:
 - a) Aumento médio de 2,4% do salário de todos os colaboradores;
 - b) Atualizações salariais por força das promoções verticais;
 - c) Atualizações salariais por força das progressões horizontais;
 - d) Atualizações salariais por força do aumento do salário mínimo;
- 2) Promover a informação interna, através de comunicações e reuniões gerais com todos os funcionários.
- 3) Promover o mérito através de um sistema de avaliação do desempenho.
- 4) Melhorar a formação técnico-profissional dos funcionários no sentido de melhorar a eficácia e a qualidade dos serviços prestados.

d. Regeneração de infraestruturas e equipamentos sociais

- 1) Garantir as verbas necessárias à reabilitação do LMC através do financiamento bancário e se possível pelo apoio do Portugal 2020. Lançar o concurso público e iniciar a obra de



reabilitação da Ala Norte do Lar Morgado do Cruzeiro. O investimento estimado para reabilitação deste Lar é na ordem de 1.600.000,00€;

- 2) Concluir a reabilitação dos apartamentos sitos na Av. General Humberto Delgado, n.º37, transformando-os numa residência sénior. O investimento estimado para este processo é na ordem de 400.000,00€;
- 3) Continuar a redecorar os espaços públicos, interiores e exteriores, de forma a criar um ambiente alegre, moderno e acolhedor.

e. Regeneração do Património

- 1) É expectável que seja aprovada a candidatura ao programa de equipamentos urbanos de utilização coletiva para a reabilitação e conservação exterior da Ermida da N. Sr.ª do Castelo, num valor estimado em cerca de 60.000,00€;
- 2) Concluir as obras de conservação e restauro da Igreja da Misericórdia no primeiro semestre de 2019;
- 3) Requalificar o altar da Ermida da N. Sr.ª do Castelo;
- 4) Construir um parque intergeracional, numa área de 5000m² do monte da N. Sr.ª do Castelo, no âmbito de uma parceria entre a Misericórdia e a CMM, da qual resultou uma candidatura ao Portugal 2020, num projeto de 150.000,00 Euros.

f. Criar uma nova resposta social de Apoio Domiciliário

Rentabilizar os recursos materiais e humanos disponíveis e criar uma nova resposta social de apoio domiciliário, com respostas na área da saúde, segurança, apoio administrativo e novas tecnologias de informação, higiene e alimentação.

g. Criar extensões da Misericórdia como serviços de proximidade

Em parceria com a Câmara Municipal de Mangualde e juntas de freguesia disponibilizar serviços de proximidade com as populações, com cuidados diversos, através da criação de extensões em património público, por via de contratos de comodato.



h. Reforço da imagem da instituição.

Promover a informação pública sobre a vida da instituição, dirigida aos irmãos, às famílias dos utentes, aos trabalhadores e à população do concelho de Mangualde, por meio de reuniões, circulares informativas, notas à comunicação social e melhoramento da página da Internet e utilização de outras plataformas das novas tecnologias de informação.

i. Fortalecer e desenvolver o espírito da irmandade enquanto associação

1) Fortalecer a condição de irmão

Aumentar as parcerias e protocolos existentes nas áreas da saúde, lazer e aquisição de bens e serviços que beneficiem claramente a condição de irmão.

2) Aumentar o número de irmãos

Promover uma política de informação pública permanente, através de contactos próximos com os órgãos de comunicação social e pela utilização dos sistemas de informação que permitam dar a conhecer a atividade desenvolvida e o papel e importância da SCMM no meio em que está inserida.

3) Fortalecer os laços de associativismo

Cultivar a prática de “rituais” que vinculem e aumentem a responsabilidade e o compromisso dos irmãos para com a SCMM, fortalecendo os laços de associativismo e a instituição enquanto associação (ex: cerimónia de acolhimento dos novos irmãos, distinção dos irmãos mais antigos, trajar com a opa regulamentar nas cerimónias religiosas, etc.,).

4) Anexo D – PLANO DE ATIVIDADES DA IRMANDADE

j. Desenvolver a bolsa de voluntariado

Realizar ações de sensibilização junto da comunidade, no sentido de aumentar o número de pessoas que desenvolvam ações de voluntariado na Misericórdia de Mangualde.

**9. PREVISÃO ORÇAMENTAL**

- a. Tendo em consideração os pressupostos apresentados, os objetivos e as linhas de ação definidos para 2019, procedeu-se à elaboração do Orçamento de Exploração Previsional, de acordo com as regras e normas contabilística para as entidades do sector social, contante do Anexo F - ORÇAMENTOS DE EXPLORAÇÃO GERAL E POR VALÊNCIAS PREVISIONAIS.
- b. **O total de rendimentos para o ano de 2019 ascende a 2.958.607,00 €, dos quais 71,80% respeitam a prestações de serviços (mensalidades pagas pelos utentes e participações da Administração Regional da Saúde) e subsídios de exploração provenientes da Segurança Social (23,50 %).**
- c. **Do total dos gastos orçamentados, (2.933.032,00 €), 62,00% respeitam a encargos com o pessoal interno e 21,00% a fornecimento de bens e serviços externos (honorários, trabalhos especializados, energia, comunicação, higiene e conforto....).**
- d. **O resultado líquido previsional para 2019 é de 25.575,00€, positivo, de acordo com o seguinte quadro:**

ORÇAMENTO DE EXPLORAÇÃO PREVISIONAL			
RENDIMENTOS			
71	Vendas de Mercadorias	27 838,00 €	0,90%
72	Prestação de Serviços	2 124 999,00 €	71,80%
75	Subsídios doações e legados à exploração	696 673,00 €	23,50%
78	Outros Rendimentos e Ganhos	107 683,00 €	3,60%
79	Juros, dividendos e outros rendimentos similares	1 414,00 €	0,00%
Total de Rendimentos		2 958 607,00 €	
GASTOS			
61	Custo mercadorias vendidas e matérias primas consumidas	276 395,00 €	9,0%
63	Fornecimentos e Serviços Externos	613 946,00 €	21,0%
68	Gastos com o Pessoal	1 924 683,00 €	62,0%
64	Gastos de Depreciação e de amortização	127 140,00 €	4,0%
65	Outros Gastos e Perdas	84 924,00 €	2,0%
69	Custos e Perdas de Financiamento	26 584,00 €	0,9%
Total de Gastos		2 933 032,00 €	
Resultado líquido previsional		25 575,00 €	

- e. Anexo E – ORÇAMENTOS DE EXPLORAÇÃO GERAL E POR VALÊNCIAS PREVISIONAIS



10. ORÇAMENTO DE INVESTIMENTOS E FONTES DE FINANCIAMENTO

O investimento previsível da Santa Casa da Misericórdia de Mangualde, para o biénio 2019-2020, rondará o valor de **2.642.683,00€**.

São previsíveis os seguintes investimentos:

DESCRIÇÃO DO INVESTIMENTO	VALOR ESTIMADO	EXECUTADO	POR EXECUTAR	OBS
Restauro da Igreja da Misericórdia, requalificação do pátio e reabilitação do edifício contíguo. (processo em curso – conclusão 1º semestre de 2019) <i>Investimento até 15Nov2018</i>	315.000,00€	86.500,00€	228.500,00€	c)
Reabilitação da Ala Norte do Lar Morgado do Cruzeiro. (Processo em curso – conclusão em 2020) <i>Investimento até 15Nov2018</i>	1.600.000,00€	81.354,00€	1.518.646,00€	d)
Requalificar o Altar da Ermida da N. Sr.ª do Castelo.	10.000,00€		10.000,00€	a)
Aquisição de equipamento básico para implementação da resposta social de Apoio Domiciliário.	25.000,00€		25.000,00€	a)
Ampliação da UCCI	300.000,00€		300.000,00€	f)
Implementação de medidas de segurança contra incêndios no LNSA (processo em curso – conclusão em 2018) <i>Investimento até 15Nov2018</i>	100.000,00€	91.718,00€	8.282,00€	b)
Reabilitação do jardim do LNSA (Processo em curso – conclusão em 2018) <i>Investimento até 15Nov2018</i>	100.000,00€	36.375,00€	63.625,00€	b)
Reabilitação dos apartamentos para Residência Sénior (Processo em curso – conclusão no 1º semestre de 2019) <i>Investimento até 15Nov2018</i>	400.000,00€	121.370,00€	278.630,00€	f)
Construção do parque intergeracional no Monte da N. Sr.ª do castelo (Processo em curso)	150.000,00€		150.000,00€	e)
Conservação e restauro da Ermida da Sr.ª. do Castelo	60.000,00€		60.000,00€	g)

Notas:

- Investimentos com capitais próprios;
- Investimento com capitais próprios e apoio de fundos Rainha D. Leonor;
- Investimento com fundos do programa VALORIZAR, 90% a fundo perdido e 10% de capitais próprios;
- Investimento com capitais próprios, financiamento bancário e apoio de fundos comunitários do Portugal 2020;
- Investimento com capitais próprios-25%, apoio de fundos do Portugal 2020-50% e incentivo da CMM-25%;
- Investimento com capitais próprios e financiamento bancário;
- Investimento com capitais próprios e apoio de fundo do programa de equipamentos urbanos de utilização coletiva.



ANEXOS:

Anexo A – RECURSOS HUMANOS DA SCMM

Anexo B – PLANO DE ATIVIDADES DOS LARES E UCCI

Anexo C – PLANO DE ATIVIDADES DA CRECHE

Anexo D – PLANO DE ATIVIDADES DA IRMANDADE

**Anexo E – ORÇAMENTOS DE EXPLORAÇÃO GERAL E
POR VALÊNCIAS PREVISIONAIS**

Mangualde, 23 de outubro de 2018

A MESA ADMINISTRATIVA





ANEXO A



Anexo A-(RECURSOS HUMANOS DA SCMM), ao Plano de Atividade e orçamento para o Ano de 2019

CATEGORIAS	DIREÇÃO	SECRETARIA	LSNA	LMC	GRECHE	UCC	LAVANDARIA	COZINHA	MANUTENÇÃO	TOTAL
ADMINISTRATIVOS		6								6
AJUD LAR			25	25						50
AJUD COZINHA								4		4
ANIMADOR						1				1
AUX AC EDUCATTVA					4					4
AUX AC MEDICA			1	1		17				19
CHEFE COZINHA								1		1
COSTUREIRA			1							1
COZINHEIRA								2		2
DIRECT TÉCNICA			1	1		1				3
EDUCADORAS					2					2
EMPR REFETÓRIO			1	1						2
ENCARR GERAL			2	2		1			1	6
ENFERMEIROS			1	2		11				14
MOTORISTA			1	1						2
OP LAVANDARIA							4			4
PEDREIRO									1	1
PSICÓLOGA						1				1
COORD GERAL	1									1
PINTOR									1	1
TEC DIAG TERAPEUTICA						1				1
TRAB SERV GERAIS			5	3	1	4				13
SUBTOTAL	1	6	38	36	7	37	4	7	3	139



ORGANIZAÇÃO 2019

(Handwritten signatures and initials)

PRESTAÇÃO SERV.	LARES / CRECHE	UCC	COMUM	MANUTENÇÃO	TOTAL
MEDICO *	1	2			3
SERV. ENFERMAGEM		3			3
ANIMAÇÃO MUSICAL	1				1
FISIOTERAPIA *	1	1			2
TERAPIA DA FALA		1			1
ERMITÃO				1	1
SERV. CONTABILIDADE *			1		1
SERV. INFORMÁTICA *			1		1
SERV. ASSIST. RELIGIOSA			1		1
ROC *			1		1
SUBTOTAL	3	7	4	1	15

*

Servico efetuado por Empresa



ANEXO B



[Handwritten signatures and initials]

CRONOGRAMA DE ATIVIDADES DOS LARES 2019

Atividades	Jan	Fev	Mar	Abr	Maio	Jun	Jul	Agosto	Set	Out	Nov	Dez
Grupo Cantoras (Ranadas Polifônicas, Cantoras de hancias Grupo de Jovens...												
Semana dos Afetos (Dia dos Namorados)												
Carnaval												
Dia do Pai												
Ida ao Teatro (Visão)												
Santos Populares												
Dia da Mãe												
Comemoração dos Aniversários dos netos (fim de cada mês)												
Reclamação do tempo												
Atividade Física (Fisioterapia)												
Páscoa												
Espaço cozinha												
Desporto Sênior												
Animação Musical												
Visitas/Passesos												
Interação crianças/idosos												
Comemoração datas festivas (Dia da Música, Dia do Sorriso, Dia Mundial da Família...)												
Idas												
Interfornecio Institucional (intesação/convívio entre idosos)												
Atividades internas de instrução (jogos, expressão plástica Santos Populares, Estimulação cognitiva...)												
Sessões temáticas (Dia Mundial da Diabetes, Dia Mundial da Alimentação...)												
Expressão Dramática (Teatro, música, dança...)												
Festa da Primavera												
Festa das Viradinas												
Dia dos Avós												
Dia Internacional do Idoso												
Dia da Mulher												
Cinema												
Musioterapia/Risoterapia												
Dia Mundial do Teatro												
São Martinho												
Natal												
Ano Novo												

Posível ida ao teatro Instituto Português da Juventude, assistir peça de teatro



ANEXO C



Plano Anual de Atividades 2018/2019

“ Os primeiros anos representam uma janela de oportunidade para uma intervenção que pode fazer a diferença na vida das crianças,..”

Oliveira Formosinho e Araújo, 2013

Na Creche Mariazinha Lemos, desenvolvemos uma ação baseada em cuidados e interações educativo-pedagógicas de qualidade, continuamos a entender que a creche deve ser um espaço estimulante e promotor de autonomia, onde os níveis de bem-estar e de implicação/envolvimento das crianças sejam elevados e onde a experiência da criança seja tida em conta.

Trabalhamos de forma a propiciar condições adequadas para o desenvolvimento integral e saudável das crianças quer a nível social quer emocional.

Não entendemos a creche como um simples “local de guarda de crianças”.

Naturalmente, entendemos que para que haja um completo desenvolvimento dos aspectos físico, emocional, afectivo, cognitivo e social o dia a dia da creche deve proporcionar a cada criança, o cuidado, a educação, as brincadeiras que promovem o desenvolvimento das capacidades individuais, relações interpessoais conduzindo à formação de crianças felizes e saudáveis.

Consideramos que a creche é um espaço privilegiado de socialização de vivências e de interações facilitadoras de desenvolvimento e aprendizagem. Por isso fazemos propostas de estimulação que dêem às crianças a oportunidade de brincar, jogar, sentir e aprender através da sua actividade pessoal, permitindo-lhe aprender e crescer ao seu ritmo e de forma adequada à sua idade.

Encaramos a criança pequena como um cidadão com direitos e como um aprendiz activo e assim focamo-nos em aspectos que consideramos essenciais nesta fase: segurança, autoestima, curiosidade e ímpeto exploratório, competências sociais e comunicacionais.

“Cuidando com amor”...

Propõem-se que no ano letivo 2018-2019 se desenvolva na Creche Mariazinha Lemos um plano anual de atividades que permita:

- Promover o desenvolvimento a aprendizagem;
- Criar uma comunidade interessada de aprendizes;
- Avaliar o desenvolvimento e aprendizagem da criança (elaborando o PDI – Plano de desenvolvimento individual);
- Construir relações de proximidade com as famílias;
- Valorizar cada criança;
- Promover oportunidades de interação entre as crianças;
- Promover oportunidades de interação entre as crianças e os idosos;



ANEXO D



1. SITUAÇÃO

Sob a invocação de Nossa Senhora do Amparo, sua Padroeira, a Irmandade da Misericórdia manterá o culto divino na sua Igreja, Santuário de Nossa Senhora do Castelo, Capelas e Oratórios e exercerá as atividades que constam do Compromisso e as mais que vierem a ser consideradas convenientes.

2. VISÃO

- a. Promover, durante o ano de 2019, atitudes de proximidade com os irmãos, estimulando interesses comuns e cumplicidade com a Santa Casa da Misericórdia de Mangualde, no sentido de gerar verdadeiros laços de associativismo que facilitem o desenvolvimento e o fortalecimento da instituição, enquanto associação, bem como promover a sua dinamização social, cultural, recreativa e religiosa, assim como da restante comunidade em geral, mantendo como referência os princípios da doutrina e moral cristãs.
- b. Colaborar com o Município e outras Instituições de Mangualde na realização de atividades em rede;
- c. Promover uma política de informação pública permanente, através de contactos próximos com os órgãos de comunicação social e pela utilização dos sistemas de informação que permitam dar a conhecer a actividade desenvolvida e o papel e importância da SCMM no meio em que está inserida.

3. ATIVIDADES

a. 406º Aniversário da Misericórdia de Mangualde – 16 de Março de 2019

Comemorar a efeméride, conferindo a todas as actividades a desenvolver a dignidade e o brio que a Misericórdia de Mangualde merece.

b. Celebração em honra e devoção da Nossa Senhora do Amparo – Maio de 2019

Realizar, na Igreja da Misericórdia, a Celebração Litúrgica em honra de louvor da Nossa Senhora do Amparo, Padroeira da Misericórdia de Mangualde.

c. Festa de São Simão – Outubro de 2019

Realizar, na Igreja da Misericórdia, a Celebração Litúrgica em honra de louvor de São Simão.

d. Aniversário geral da Irmandade, Missa do Jubileu – Novembro de 2019

Realizar, na Igreja da Misericórdia, a Celebração Litúrgica de Sufrágio por todos os Irmãos já falecidos.



- e. **Festa da Nossa senhora do Castelo – 7 e 8 de Setembro de 2019**
Planear, coordenar e operacionalizar todas as atividades do programa das festas da N. Sr.ª do Castelo, para que as mesmas decorram com o brilho e a dignidade que a devoção à N. Sr.ª do Castelo impõe.
- f. **Gala da Misericórdia – 1º Semestre de 2019**
- g. **Assembleia Geral Ordinária – Março e Novembro de 2019**
- h. **Missa regular de Sábado à tarde na capela do Lar Morgado do Cruzeiro**

Distribuição: Com o Plano de Atividades e Orçamento da Misericórdia de Mangualde para 2019



ANEXO E

SANTA CASA DA MISERICÓRDIA DE MANGUALDE

Conta de Exploração Previsional - Gastos 2019 SNC-ESNL

Moeda: Euros

CONTA	GASTOS	Valores em Euros	
61	Custo merc. vendas e matérias primas consumidas.....		
612	Matérias-primas, subsidiárias e de consumo.....	186.640,00	
61-612	OUTROS.....	89.755,00	276.395,00
62	Fornecimentos e serviços externos:.....		
621	Subcontractos.....	29.866,00	
622	Serviços especializados.....	241.879,00	
623	Materiais.....	13.493,00	
624	Energia e fluidos.....	167.621,00	
625	Deslocações, estadas e transportes.....	1.732,00	
626	Serviços diversos.....	91.477,00	
62-621/6	OUTROS.....	67.278,00	613.346,00
63	Gastos com o Pessoal:.....		
631	Remunerações dos órgãos sociais.....		
632	Remunerações do pessoal.....	1.484.760,00	
635	Contribuições Segurança Social.....	319.603,00	
636	Seguros acid. Trabalho e doenças profissionais.....	17.618,00	
*	OUTROS.....	2.712,00	1.824.693,00
65	Perdas por imparidade.....		
66	Perdas por reduções de justo valor.....		
67	Provisões do período.....		
68	Outros gastos e perdas.....		
681	Impostos.....	3.300,00	
68-681	OUTROS.....	31.624,00	34.924,00
64	Gastos de depreciação e de amortização:.....		
641	Propriedades de investimento.....	5.816,00	
642	Activos fixos tangíveis.....	150.988,00	
643	Activos intangíveis.....	336,00	
64-641/3	OUTROS.....		157.140,00
69	Gastos e perdas de financiamento.....		
691	Juros suportados.....	26.534,00	
69-691	OUTROS.....		26.534,00
	(A).....		2.933.032,00
	RESULTADO LÍQUIDO PREVISIONAL.....		25.575,00

* = 63-(631/2+635/6)

SANTA CASA DA MISERICÓRDIA DE MANGUALDE

Conta de Exploração Previsional - Rendimentos 2019 SNC-ESNL

Moeda: Euros

CONTA	RENDIMENTOS	Valores em Euros	
71	Vendas.....		27.838,00
72	Prestações de Serviços:.....		
721	Mensalidades de Utentes.....	2.107.397,00	
722	Quotizações e jóias.....	12.205,00	
72-721/2	OUTROS.....	5.397,00	2.124.999,00
75	Subsídios, doações e legados à exploração.....		
7511	ISS, IP - Centro Distrital.....	696.673,00	
752	Subsídios de outras entidades.....		
753	Doações e heranças.....		
75-(7511+752)/	OUTROS.....		696.673,00
73	Variações nos inventários da produção.....		
74	Trabalhos para a própria entidade.....		
76	Reversões.....		
761	De depreciações e de amortizações.....		
762	De perdas por imparidade.....		
763	De provisões.....		
76-(761/3)	OUTROS.....		
77	Ganhos por aumentos de justo valor.....		
78	Outros rendimentos e ganhos.....		
781	Rendimentos suplementares.....	3.152,00	
78-781	OUTROS.....	104.531,00	107.683,00
79	Juros, dividendos e outros rendimentos similares.....		
791	Juros obtidos.....	1.414,00	
79-791	OUTROS.....		1.414,00
	(B).....		2.958.607,00

Handwritten signatures and stamps are present at the bottom of the page, including a large signature on the left and several smaller ones and stamps on the right.

SANTA CASA DA MISERICÓRDIA DE MANGUALDE

Conta de Exploração Previsional - Gastos 2019
900011 - N.ª Senhora do Amparo SNC-ESNL

Moeda: Euros

CONTA	GASTOS	Valores em Euros	
61	Custo merc. vendas e matérias primas consumidas.....		
612	Matérias-primas, subsidiárias e de consumo.....	75.240,00	
61-612	OUTROS.....	23.100,00	98.340,00
62	Fornecimentos e serviços externos:.....		
621	Subcontractos.....	2.020,00	
622	Serviços especializados.....	54.052,00	
623	Materiais.....	6.299,00	
624	Energia e fluidos.....	70.656,00	
625	Deslocações, estadas e transportes.....	863,00	
626	Serviços diversos.....	36.911,00	
62-621/6	OUTROS.....	13.540,00	184.341,00
63	Gastos com o Pessoal:.....		
631	Remunerações dos órgãos sociais.....		
632	Remunerações do pessoal.....	443.615,00	
635	Contribuições Segurança Social.....	95.172,00	
636	Seguros acid. Trabalho e doenças profissionais.....	6.519,00	
*	OUTROS.....	502,00	545.808,00
65	Perdas por imparidade.....		
66	Perdas por reduções de justo valor.....		
67	Provisões do período.....		
68	Outros gastos e perdas.....		
681	Impostos.....		
68-681	OUTROS.....	5.605,00	5.605,00
64	Gastos de depreciação e de amortização:.....		
641	Propriedades de investimento.....		
642	Activos fixos tangíveis.....	49.876,00	
643	Activos intangíveis.....	124,00	
64-641/3	OUTROS.....	0,00	50.000,00
69	Gastos e perdas de financiamento.....		
691	Juros suportados.....	1.571,00	
69-691	OUTROS.....		1.571,00
	(A).....		885.665,00
	RESULTADO LÍQUIDO PREVISIONAL.....		2.843,00

* = 63-(631/2+635/6)

SANTA CASA DA MISERICÓRDIA DE MANGUALDE

Conta de Exploração Previsional - Rendimentos 2019

900011 - N.ª Senhora do Amparo SNC-ESNL

Moeda: Euros

CONTA	RENDIMENTOS	Valores em Euros	
71	Vendas.....		14.726,00
72	Prestações de Serviços:.....		
721	Mensalidades de Utentes.....	589.075,00	
722	Quotizações e jóias.....	4.879,00	
72-721/2	OUTROS.....	545,00	594.499,00
75	Subsídios, doações e legados à exploração.....		
7511	ISS, IP - Centro Distrital.....	257.044,00	
752	Subsídios de outras entidades.....		
753	Doações e heranças.....		
75-(7511+752)/	OUTROS.....		257.044,00
73	Variações nos inventários da produção.....		
74	Trabalhos para a própria entidade.....		
76	Reversões.....		
761	De depreciações e de amortizações.....		
762	De perdas por imparidade.....		
763	De provisões.....		
76-(761/3)	OUTROS.....		
77	Ganhos por aumentos de justo valor.....		
78	Outros rendimentos e ganhos.....		
781	Rendimentos suplementares.....	129,00	
78-781	OUTROS.....	21.587,00	21.716,00
79	Juros, dividendos e outros rendimentos similares.....		
791	Juros obtidos.....	523,00	
79-791	OUTROS.....		523,00
	(B).....		888.508,00

Handwritten signatures and stamps are present at the bottom of the page, including a large signature on the left and several smaller ones and stamps on the right.

SANTA CASA DA MISERICÓRDIA DE MANGUALDE

Conta de Exploração Previsional - Gastos 2019
900012 - Morgado do Cruzeiro SNC-ESNL

Moeda: Euros

CONTA	GASTOS	Valores em Euros	
61	Custo merc. vendas e matérias primas consumidas.....		
612	Matérias-primas, subsidiárias e de consumo.....	71.732,00	
61-612	OUTROS.....	20.110,00	91.842,00
62	Fornecimentos e serviços externos:.....		
621	Subcontractos.....	551,00	
622	Serviços especializados.....	49.453,00	
623	Materiais.....	4.435,00	
624	Energia e fluidos.....	42.240,00	
625	Deslocações, estadas e transportes.....	863,00	
626	Serviços diversos.....	26.822,00	
62-621/6	OUTROS.....	19.447,00	143.811,00
63	Gastos com o Pessoal:.....		
631	Remunerações dos órgãos sociais.....		
632	Remunerações do pessoal.....	457.643,00	
635	Contribuições Segurança Social.....	96.617,00	
636	Seguros acid. Trabalho e doenças profissionais.....	6.166,00	
*	OUTROS.....	468,00	560.894,00
65	Perdas por imparidade.....		
66	Perdas por reduções de justo valor.....		
67	Provisões do período.....		
68	Outros gastos e perdas.....		
681	Impostos.....		
68-681	OUTROS.....	1.743,00	1.743,00
64	Gastos de depreciação e de amortização:.....		
641	Propriedades de investimento.....		
642	Activos fixos tangíveis.....	10.699,00	
643	Activos intangíveis.....	118,00	
64-641/3	OUTROS.....	0,00	10.817,00
69	Gastos e perdas de financiamento.....		
691	Juros suportados.....	1.486,00	
69-691	OUTROS.....		1.486,00
	(A).....		810.593,00
	RESULTADO LÍQUIDO PREVISIONAL.....		59.093,00

* = 63-(631/2+635/6)

SANTA CASA DA MISERICÓRDIA DE MANGUALDE

Conta de Exploração Previsional - Rendimentos 2019
900012 - Morgado do Cruzeiro SNC-ESNL

Moeda: Euros

CONTA	RENDIMENTOS	Valores em Euros	
71	Vendas.....		13.112,00
72	Prestações de Serviços:.....		
721	Mensalidades de Utentes.....	504.071,00	
722	Quotizações e jóias.....	3.634,00	
72-721/2	OUTROS.....	4.844,00	512.549,00
75	Subsídios, doações e legados à exploração.....		
7511	ISS, IP - Centro Distrital.....	328.667,00	
752	Subsídios de outras entidades.....		
753	Doações e heranças.....		
75-(7511+752)!	OUTROS.....		328.667,00
73	Variações nos inventários da produção.....		
74	Trabalhos para a própria entidade.....		
76	Reversões.....		
761	De depreciações e de amortizações.....		
762	De perdas por imparidade.....		
763	De provisões.....		
76-(761/3)	OUTROS.....		
77	Ganhos por aumentos de justo valor.....		
78	Outros rendimentos e ganhos.....		
781	Rendimentos suplementares.....		
78-781	OUTROS.....	14.863,00	14.863,00
79	Juros, dividendos e outros rendimentos similares.....		
791	Juros obtidos.....	495,00	
79-791	OUTROS.....		495,00
	(B).....		869.686,00

SANTA CASA DA MISERICÓRDIA DE MANGUALDE

Conta de Exploração Previsional - Gastos 2019
900021 - Creche Mariazinha Lemos SNC-ESNL

Moeda: Euros

CONTA	GASTOS	Valores em Euros	
61	Custo merc. vendas e matérias primas consumidas.....		
612	Matérias-primas, subsidiárias e de consumo.....	8.526,00	
61-612	OUTROS.....	1,00	8.527,00
62	Fornecimentos e serviços externos:.....		
621	Subcontractos.....		
622	Serviços especializados.....	8.671,00	
623	Materiais.....	1.210,00	
624	Energia e fluidos.....	3.456,00	
625	Deslocações, estadas e transportes.....		
626	Serviços diversos.....	3.170,00	
62-621/6	OUTROS.....	344,00	16.851,00
63	Gastos com o Pessoal:.....		
631	Remunerações dos órgãos sociais.....		
632	Remunerações do pessoal.....	98.958,00	
635	Contribuições Segurança Social.....	24.961,00	
636	Seguros acid. Trabalho e doenças profissionais.....	1.409,00	
*	OUTROS.....	1.157,00	126.485,00
65	Perdas por imparidade.....		
66	Perdas por reduções de justo valor.....		
67	Provisões do período.....		
68	Outros gastos e perdas.....		
681	Impostos.....		
68-681	OUTROS.....	330,00	330,00
64	Gastos de depreciação e de amortização:.....		
641	Propriedades de investimento.....		
642	Activos fixos tangíveis.....	655,00	
643	Activos intangíveis.....	27,00	
64-641/3	OUTROS.....		682,00
69	Gastos e perdas de financiamento.....		
691	Juros suportados.....	339,00	
69-691	OUTROS.....		339,00
	(A).....		153.214,00
	RESULTADO LÍQUIDO PREVISIONAL.....		16.286,00

* = 63 - (631/2 + 635/6)

SANTA CASA DA MISERICÓRDIA DE MANGUALDE

Conta de Exploração Previsional - Rendimentos 2019
900021 - Creche Mariazinha Lemos SNC-ESNL

Moeda: Euros

CONTA	RENDIMENTOS	Valores em Euros	
71	Vendas.....		
72	Prestações de Serviços:.....		
721	Mensalidades de Utentes.....	51.103,00	
722	Quotizações e jóias.....	1.055,00	
72-721/2	OUTROS.....	8,00	52.166,00
75	Subsídios, doações e legados à exploração.....		
7511	ISS, IP - Centro Distrital.....	110.962,00	
752	Subsídios de outras entidades.....		
753	Doações e heranças.....		
75-(7511+752)/	OUTROS.....		110.962,00
73	Variações nos inventários da produção.....		
74	Trabalhos para a própria entidade.....		
76	Reversões.....		
761	De depreciações e de amortizações.....		
762	De perdas por imparidade.....		
763	De provisões.....		
76-(761/3)	OUTROS.....		
77	Ganhos por aumentos de justo valor.....		
78	Outros rendimentos e ganhos.....		
781	Rendimentos suplementares.....	2.589,00	
78-781	OUTROS.....	3.670,00	6.259,00
79	Juros, dividendos e outros rendimentos similares.....		
791	Juros obtidos.....	113,00	
79-791	OUTROS.....		113,00
	(B).....		169.500,00

Handwritten signatures and initials are present at the bottom of the page, including a large signature on the left and several smaller ones below it.

SANTA CASA DA MISERICÓRDIA DE MANGUALDE

Conta de Exploração Previsional - Gastos 2019
900031 - Culto SNC-ESNL

Moeda: Euros

CONTA	GASTOS	Valores em Euros	
61	Custo merc. vendas e matérias primas consumidas.....		
612	Matérias-primas, subsidiárias e de consumo.....		
61-612	OUTROS.....		
62	Fornecimentos e serviços externos:.....		
621	Subcontractos.....		
622	Serviços especializados.....	12.529,00	
623	Materiais.....	37,00	
624	Energia e fluidos.....	3.784,00	
625	Deslocações, estadas e transportes.....		
626	Serviços diversos.....		
62-621/6	OUTROS.....	181,00	16.531,00
63	Gastos com o Pessoal:.....		
631	Remunerações dos órgãos sociais.....		
632	Remunerações do pessoal.....		
635	Contribuições Segurança Social.....		
636	Seguros acid. Trabalho e doenças profissionais.....		
*	OUTROS.....		
65	Perdas por imparidade.....		
66	Perdas por reduções de justo valor.....		
67	Provisões do período.....		
68	Outros gastos e perdas.....		
681	Impostos.....		
68-681	OUTROS.....	22.863,00	22.863,00
64	Gastos de depreciação e de amortização:.....		
641	Propriedades de investimento.....	320,00	
642	Activos fixos tangíveis.....	389,00	
643	Activos intangíveis.....		
64-641/3	OUTROS.....		709,00
69	Gastos e perdas de financiamento.....		
691	Juros suportados.....		
69-691	OUTROS.....		
	(A).....		40.103,00
	RESULTADO LÍQUIDO PREVISIONAL.....		-27.513,00

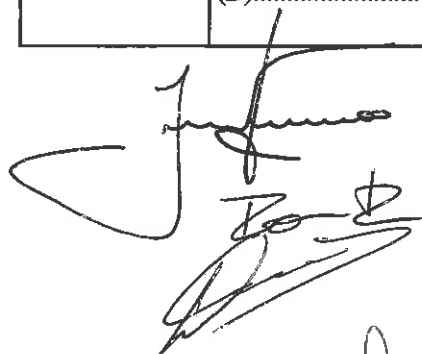
* = 63-(631/2+635/6)

SANTA CASA DA MISERICÓRDIA DE MANGUALDE

Conta de Exploração Previsional - Rendimentos 2019
900031 - Culto SNC-ESNL

Moeda: Euros

CONTA	RENDIMENTOS	Valores em Euros	
71	Vendas.....		
72	Prestações de Serviços:.....		
721	Mensalidades de Utentes.....	210,00	
722	Quotizações e jóias.....		
72-721/2	OUTROS.....		210,00
75	Subsídios, doações e legados à exploração.....		
7511	ISS, IP - Centro Distrital.....		
752	Subsídios de outras entidades.....		
753	Doações e heranças.....		
75-(7511+752/	OUTROS.....		
73	Variações nos inventários da produção.....		
74	Trabalhos para a própria entidade.....		
76	Reversões.....		
761	De depreciações e de amortizações.....		
762	De perdas por imparidade.....		
763	De provisões.....		
76-(761/3)	OUTROS.....		
77	Ganhos por aumentos de justo valor.....		
78	Outros rendimentos e ganhos.....		
781	Rendimentos suplementares.....	434,00	
78-781	OUTROS.....	11.946,00	12.380,00
79	Juros, dividendos e outros rendimentos similares.....		
791	Juros obtidos.....		
79-791	OUTROS.....		
	(B).....		12.590,00





SANTA CASA DA MISERICÓRDIA DE MANGUALDE

Conta de Exploração Previsional - Gastos 2019
900041 - Imóveis SNC-ESNL

Moeda: Euros

CONTA	GASTOS	Valores em Euros	
61	Custo merc. vendas e matérias primas consumidas.....		
612	Matérias-primas, subsidiárias e de consumo.....		
61-612	OUTROS.....		
62	Fornecimentos e serviços externos:.....		
621	Subcontractos.....		
622	Serviços especializados.....	368,00	
623	Materiais.....		
624	Energia e fluidos.....	2.154,00	
625	Deslocações, estadas e transportes.....		
626	Serviços diversos.....		
62-621/6	OUTROS.....		2.522,00
63	Gastos com o Pessoal:.....		
631	Remunerações dos órgãos sociais.....		
632	Remunerações do pessoal.....		
635	Contribuições Segurança Social.....		
636	Seguros acid. Trabalho e doenças profissionais.....		
*	OUTROS.....		
65	Perdas por imparidade.....		
66	Perdas por reduções de justo valor.....		
67	Provisões do período.....		
68	Outros gastos e perdas.....		
681	Impostos.....		
68-681	OUTROS.....		
64	Gastos de depreciação e de amortização:.....		
641	Propriedades de investimento.....	5.496,00	
642	Activos fixos tangíveis.....	876,00	
643	Activos intangíveis.....		
64-641/3	OUTROS.....		6.372,00
69	Gastos e perdas de financiamento.....		
691	Juros suportados.....		
69-691	OUTROS.....		
	(A).....		8.894,00
	RESULTADO LÍQUIDO PREVISIONAL.....		6.895,00

* = 63-(631/2+635/6)

SANTA CASA DA MISERICÓRDIA DE MANGUALDE

Conta de Exploração Previsional - Rendimentos 2019
900041 - Imóveis SNC-ESNL

Moeda: Euros

CONTA	RENDIMENTOS	Valores em Euros	
71	Vendas.....		
72	Prestações de Serviços:.....		
721	Mensalidades de Utentes.....		
722	Quotizações e jóias.....		
72-721/2	OUTROS.....		
75	Subsídios, doações e legados à exploração.....		
7511	ISS, IP - Centro Distrital.....		
752	Subsídios de outras entidades.....		
753	Doações e heranças.....		
75-(7511+752)/	OUTROS.....		
73	Variações nos inventários da produção.....		
74	Trabalhos para a própria entidade.....		
76	Reversões.....		
761	De depreciações e de amortizações.....		
762	De perdas por imparidade.....		
763	De provisões.....		
76-(761/3)	OUTROS.....		
77	Ganhos por aumentos de justo valor.....		
78	Outros rendimentos e ganhos.....		
781	Rendimentos suplementares.....		
78-781	OUTROS.....	15.789,00	15.789,00
79	Juros, dividendos e outros rendimentos similares.....		
791	Juros obtidos.....		
79-791	OUTROS.....		
	(B).....		15.789,00

SANTA CASA DA MISERICÓRDIA DE MANGUALDE

Conta de Exploração Previsional - Gastos 2019
900051 - UCC - Longa Duração SNC-ESNL

Moeda: Euros

CONTA	GASTOS	Valores em Euros	
61	Custo merc. vendidas e matérias primas consumidas.....		
612	Matérias-primas, subsidiárias e de consumo.....	31.142,00	
61-612	OUTROS.....	46.544,00	77.686,00
62	Fornecimentos e serviços externos:.....		
621	Subcontractos.....	27.295,00	
622	Serviços especializados.....	116.806,00	
623	Materiais.....	1.512,00	
624	Energia e fluidos.....	45.331,00	
625	Deslocações, estadas e transportes.....	6,00	
626	Serviços diversos.....	24.574,00	
62-621/6	OUTROS.....	33.766,00	249.290,00
63	Gastos com o Pessoal:.....		
631	Remunerações dos órgãos sociais.....		
632	Remunerações do pessoal.....	484.544,00	
635	Contribuições Segurança Social.....	102.853,00	
636	Seguros acid. Trabalho e doenças profissionais.....	3.524,00	
*	OUTROS.....	585,00	591.506,00
65	Perdas por imparidade.....		
66	Perdas por reduções de justo valor.....		
67	Provisões do período.....		
68	Outros gastos e perdas.....		
681	Impostos.....	3.300,00	
68-681	OUTROS.....	1.083,00	4.383,00
64	Gastos de depreciação e de amortização:.....		
641	Propriedades de investimento.....		
642	Activos fixos tangíveis.....	88.493,00	
643	Activos intangíveis.....	67,00	
64-641/3	OUTROS.....		88.560,00
69	Gastos e perdas de financiamento.....		
691	Juros suportados.....	23.138,00	
69-691	OUTROS.....		23.138,00
	(A).....		1.034.563,00
	RESULTADO LÍQUIDO PREVISIONAL.....		-32.029,00

* = 63-(631/2+635/6)

SANTA CASA DA MISERICÓRDIA DE MANGUALDE

Conta de Exploração Previsional - Rendimentos 2019
900051 - UCC - Longa Duração SNC-ESNL

Moeda: Euros

CONTA	RENDIMENTOS	Valores em Euros	
71	Vendas.....		
72	Prestações de Serviços:.....		
721	Mensalidades de Utentes.....	962.938,00	
722	Quotizações e jóias.....	2.637,00	
72-721/2	OUTROS.....	0,00	965.575,00
75	Subsídios, doações e legados à exploração.....		
7511	ISS, IP - Centro Distrital.....		
752	Subsídios de outras entidades.....		
753	Doações e heranças.....		
75-(7511+752)/	OUTROS.....		
73	Variações nos inventários da produção.....		
74	Trabalhos para a própria entidade.....		
76	Reversões.....		
761	De depreciações e de amortizações.....		
762	De perdas por imparidade.....		
763	De provisões.....		
76-(761/3)	OUTROS.....		
77	Ganhos por aumentos de justo valor.....		
78	Outros rendimentos e ganhos.....		
781	Rendimentos suplementares.....		
78-781	OUTROS.....	36.676,00	36.676,00
79	Juros, dividendos e outros rendimentos similares.....		
791	Juros obtidos.....	283,00	
79-791	OUTROS.....		283,00
	(B).....		1.002.534,00

Handwritten signatures and initials, including a large signature on the left and several smaller ones below it.